



EDOUARD KOEHN

Master Watchmaker 1891



«Fabriquer et vendre des montres n'est pas un métier, c'est une philosophie de vie. L'horlogerie transcende l'Homme qui l'aborde: elle lui donne l'occasion de réfléchir à la marche du monde, de se définir face au temps qui passe. Parfois aussi l'horlogerie apprend à l'Homme à prendre son temps...»

Bernard R. Fleury - CEO



EDOUARD KOEHN

Master Watchmaker 1891

Historique

Né dans une atmosphère de haute horlogerie, Edouard Koehn (1839 - 1908) a commencé sa carrière d'horloger à la cour du Grand-Duché de Saxe-Weimar-Eisenach.

En 1859, il se rend à Genève, capitale mondiale de l'horlogerie, et étudie quelques années à l'école d'horlogerie avant d'entamer sa carrière dans une prestigieuse manufacture horlogère. Son habileté et ses grandes capacités lui permettent de progresser rapidement et il devient l'un des associés de l'entreprise. Il entreprend de fréquents voyages, notamment en Amérique du Nord et parvient à intéresser de nombreuses sociétés à devenir dépositaires des montres de la Manufacture à laquelle il était affilié. Sa personnalité impressionnante et ses connaissances techniques lui ont valu la confiance de toutes les personnes avec lesquelles il est entré en contact.





EDOUARD KOEHN

Master Watchmaker 1891

1891 : Création de la manufacture Edouard Koehn

Désireux d'avoir davantage de latitude pour produire des montres selon son propre jugement, il achète en 1891, au cœur de Genève, l'établissement du célèbre horloger danois H. R. Ekegren. Il remodèle l'entreprise en utilisant ses compétences en haute horlogerie et concurrence avec succès les meilleurs fabricants de montres genevois. Edouard Koehn choisit de diversifier l'activité de sa Manufacture, pour compléter la production de chronomètres, il conçoit et fabrique des montres extra-fines ainsi que des grandes complications.

Edouard Koehn Jr

Edouard Koehn transmet son savoir-faire à son fils Edouard Koehn Jr lequel perpétue la tradition jusque dans les années 1930. À la mort de son père en 1908, il devient le chef de la maison et grâce à l'amélioration des méthodes et à une supervision constante et attentive, il réussit à obtenir un haut degré d'uniformité dans la production de garde-temps de précision et de haute qualité.





EDOUARD KOEHN

Master Watchmaker 1891

La renaissance

Depuis 1891, l'histoire d'Edouard Koehn s'inscrit dans la grande tradition horlogère suisse : Un patrimoine exceptionnel, alliant expérience, ingéniosité et passion, que la nouvelle entité s'attache à sauvegarder et à faire revivre au travers des nombreux métiers de l'art horloger et de ses multiples compétences. Les horlogers et artisans qui façonnent les garde-temps Edouard Koehn s'inscrivent dans la lignée des plus grands maîtres de l'horlogerie.

Indépendance

Aujourd'hui en mains familiales, menée par deux générations complémentaires, la renaissance de la Manufacture Edouard Koehn est inspirée par l'esprit d'excellence qui a permis la production de montres d'exception. La Manufacture a choisi de s'installer à La Chaux-de-Fonds, en Suisse, berceau séculaire de la mesure du temps, inscrite sur la liste du patrimoine mondial de l'UNESCO. Cette métropole horlogère réunit des compétences artisanales et technologiques uniques, reconnues dans le monde entier.





EDOUARD KOEHN

Master Watchmaker 1891

Standards élevés

Rigoureux autant que talentueux, Edouard Koehn avait la qualité pour obsession, ses objectifs élevés ont guidés la vie de l'horloger. Aujourd'hui, les montres Edouard Koehn sont fabriquées dans ce même esprit, toutes les collections répondent aux plus hautes exigences de qualité.

Exclusivité

Edouard Koehn a toujours été un adepte de l'objet unique et de la très petite série. Fidèle à cette idée, les modèles actuels sont toujours produits en petites séries. Cette exclusivité est également la conséquence naturelle de l'impressionnant travail manuel qui caractérise la création de chaque montre Edouard Koehn. Une touche humaine et un savoir-faire rare qui conditionnent l'identité très exclusive de tous les modèles de la marque.

Identité

Innovation, Élégance et Classicisme sont les trois caractéristiques des montres Edouard Koehn. Intemporelles, elles sont le cadre idéal pour une mise en valeur subtile des métiers qu'elles servent tout en respectant le travail des meilleurs artisans. Répondant à des exigences de qualité exceptionnelles, les montres Edouard Koehn révèlent leur double raffinement esthétique et mécanique dans un même esprit créatif.





EDOUARD KOEHN

Master Watchmaker 1891

Edouard Koehn Tempus I

Le premier Chronographe automatique développé par Edouard Koehn, en collaboration avec une Manufacture indépendante de mouvements mécaniques de Haute Horlogerie basée à La Chaux-de-Fonds, est un mariage de tradition et de modernité.

Le Chronographe Tempus I est un compagnon quotidien et ne fait plus qu'un avec celui qui le porte. Élégant au poignet, il ponctue les événements de manière fiable tout en éveillant les sens. Cette montre Edouard Koehn est bien plus qu'une esthétique raffinée ou une mécanique complexe, elle est porteuse de passion et d'une foule de sentiments.

Les 245 composants du mouvement Chronographe automatique ont été fabriqués et assemblés dans la plus grande tradition horlogère suisse, garantissant un niveau chronométrique de très haute qualité.

Boîtier en acier 316L de 43 mm de diamètre, 15 mm de hauteur, verre saphir traité anti-reflets double face, étanche à 100 mètres. Option lunette céramique et traitement PVD noir.

Mouvement mécanique à remontage automatique, 27 rubis, 28'800 Alternances par heure (4 Hz) équipé d'une masse oscillante montée sur des roulements à billes en céramique. Réserve de marche de 48 heures.



Ref. EK-CHRO3R





EDOUARD KOEHN

Master Watchmaker 1891



Réf. EK-CHR01R



Réf. EK-CHR02R



Réf. EK-CHR04R



EDOUARD KOEHN

Master Watchmaker 1891

Edouard Koehn Tempus I - Skeleton

Le Chronographe Tempus I a également été développé en version Skeleton. Dans ce modèle, le cœur de la montre est mis en valeur grâce au cadran ajouré laissant ainsi apparaître certains composants du mouvement. De plus, Tempus I Skeleton offre la fonctionnalité d'affichage de la date. Le design de la version Skeleton rehausse le caractère sportif de la montre et sied au poignet en toutes circonstances.

Les 245 composants du mouvement Chronographe automatique ont été fabriqués et assemblés dans la plus grande tradition horlogère suisse, garantissant un niveau chronométrique de très haute qualité.

Boîtier en acier 316L de 43 mm de diamètre, 15 mm de hauteur, verre saphir traité anti-reflets double face, étanche à 100 mètres. Option lunette céramique et traitement PVD noir.

Mouvement mécanique à remontage automatique, 27 rubis, 28'800 Alternances par heure (4 Hz) équipé d'une masse oscillante montée sur des roulements à billes en céramique. Réserve de marche de 48 heures.



Réf. EK-CHRO2SR



EDOUARD KOEHN

Master Watchmaker 1891



Réf. EK-CHR01SR



Réf. EK-CHR03SR



Réf. EK-CHR04SR



EDOUARD KOEHN

Master Watchmaker 1891

Edouard Koehn Tempus I - Le savoir faire horloger dans ses moindres détails



*Cadran ajouré avec aiguilles
saquelettes lumineuses*



*Compteur des secondes
de la montre*



*Compteur 30 minutes
du Chronographe*



*Compteur 12 heures
du Chronographe*

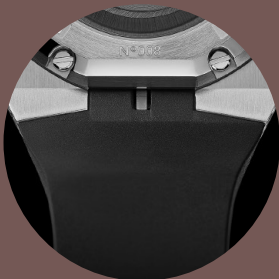


EDOUARD KOEHN

Master Watchmaker 1891



*Poussoir intégré START & STOP
du Chronographe*



*Bracelet caoutchouc naturel
parfaitement intégré au boîtier*



*Fond fixé par huit vis garantissant
une étanchéité à 100 mètres*



*Mouvement 245 composants
à remontage automatique*



www.edouardkoehn.com

